



Progetto impianto idroelettrico Val Pednal, Poschiavo

Presentazione delle questioni tecniche e contrattuali alla riunione della
Giunta comunale del 3 maggio 2021

 **STRAUB**
PINI GROUP

Impianto idrico Val Pednal

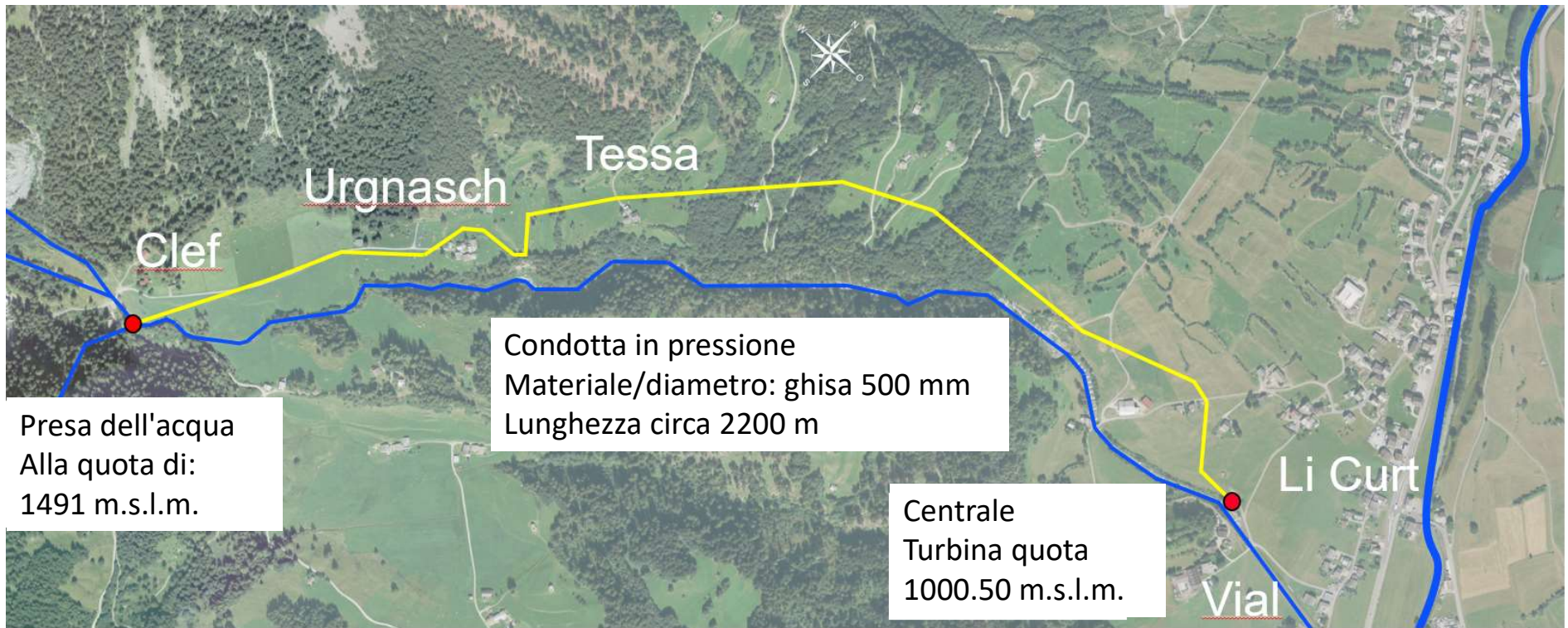
Panoramica dei temi

1. Progetto tecnico
2. Concessione dei diritti d'acqua
3. Accordo con il Comune
4. Accordo con il Consorzio Bonifica Fondiaria
5. Tabella di marcia
6. Varia / domande

Progetto tecnico (1)

Panoramica generale

Impianto idrico Val Pednal



Progetto tecnico (3)

Percorso della condotta in pressione

Impianto idrico Val Pednal



Progetto tecnico (4)

Percorso della condotta in pressione

Impianto idrico Val Pednal



Progetto tecnico (5)

Percorso della condotta in pressione

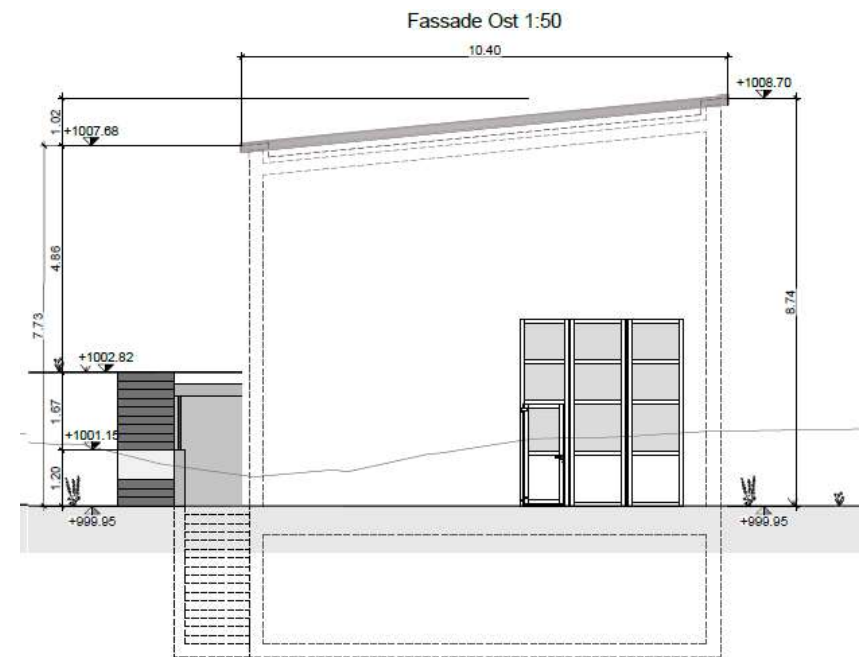
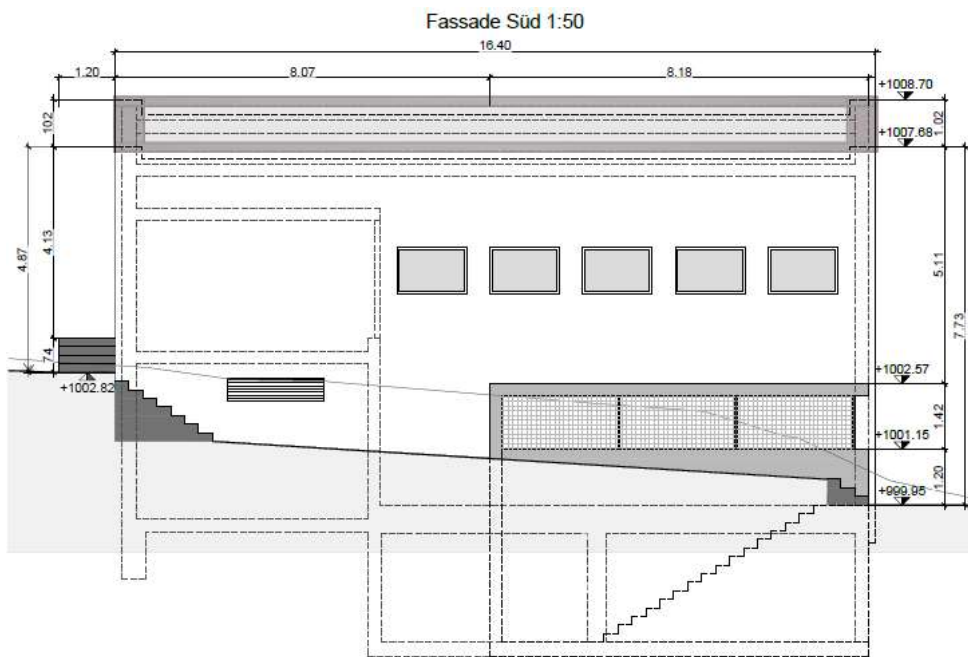
Impianto idrico Val Pednal



Progetto tecnico (6)

Facciate della centralina, stato attuale

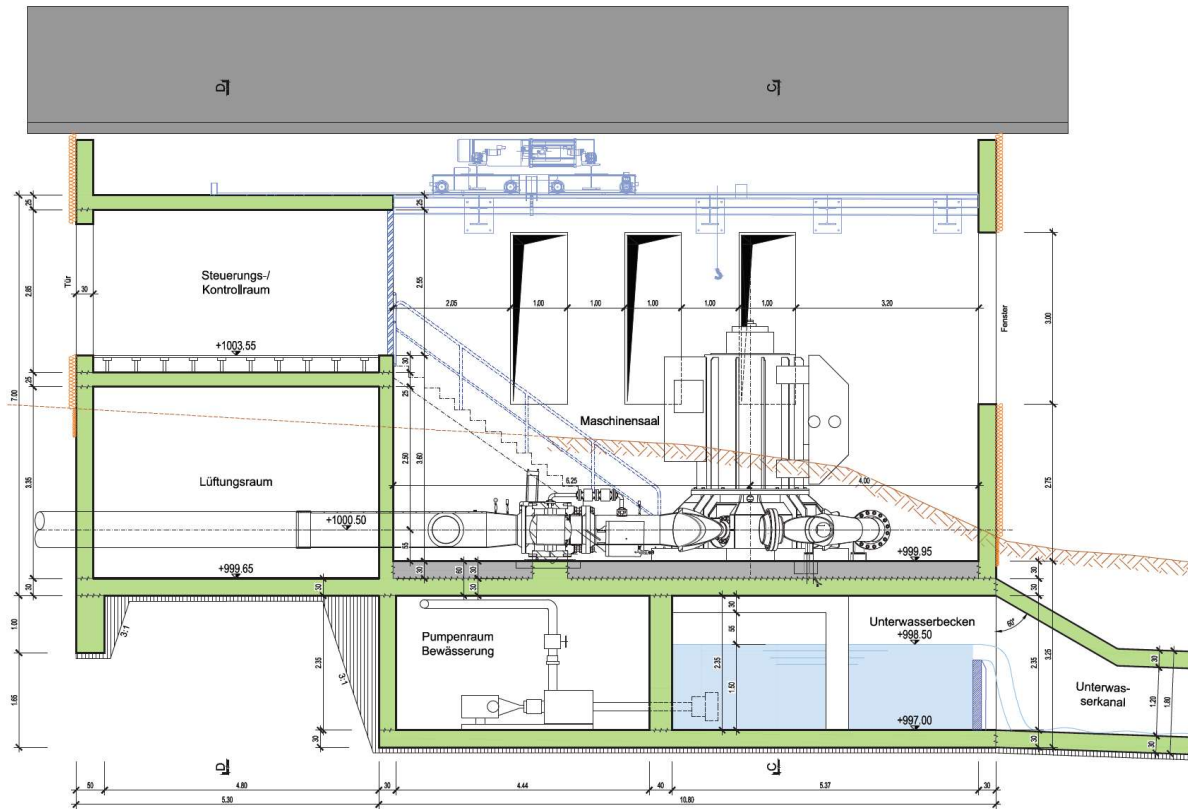
Impianto idrico Val Pednal



Progetto tecnico (7)

Impianto idrico Val Pednal

Sezione longitudinale della centralina, stato attuale



Progetto tecnico (8)

Impianto idrico Val Pednal

Dati chiave del progetto (stato marzo 2021)

Oggetto	Osservazioni
Dimensione del bacino di capienza	9.7 km ²
Volume massimo di acqua utilizzabile	500 l/s (3.5 mesi fuori servizio afflussi insufficiente)
Dislivello	489 m
Capacità installata	1987 kW
Produzione media di energia all'anno	7.28 GWh
Costi (+/- 15 %, IVA esclusa)	9.3 Mio. Franchi svizzeri

Concessione di diritti d'acqua (1)

Contenuto

Impianto idrico Val Pednal

Oggetto	Osservazioni
Volume massimo di acqua utilizzabile	500 l/s
Prelievo e ritorno dell'acqua	1495 m.s.l.m. / 990 m.s.l.m.
Dislivello	489 m
Quantità di acqua residuale	35 % di afflusso, almeno 80 l/s
Acqua a disposizione per l'irrigazione	Fino a 93 l/s, a seconda della fornitura di acqua
Durata della concessione	60 anni
Diritti d'acqua concessi da	Comune di Poschiavo
Concessione e permesso di costruzione da	Cantone Grigioni

Concessione di diritti d'acqua (2)

Contenuto

Oggetto	Osservazioni
Canoni d'acqua	Sempre al massimo secondo la legge
Uso di terreni comunali	Contro compensazione
Strade e sentieri	Costruzione a spese della centralina elettrica
Esbosco	A proprie spese, legname consegna gratuita al Comune
Pesca	La ditta si assume la responsabilità di pagare qualsiasi danno causato alla pesca durante la costruzione e l'esercizio
Diritti di terzi (per esempio Repower)	Sono rispettati
Considerazione dell'economia locale	Il coinvolgimento dell'economia locale, regionale e nazionale viene sostenuto, a condizione che le offerte siano competitive
Riversione	Completamente a favore del Comune di Poschiavo

Concessione di diritti d'acqua (3) Contenuto

Oggetto	Oggetto
a) Relazione tecnica	i) Profilo longitudinale della condotta forzata
b) Rapporto idrologico	k) Costruzione della presa d'acqua
c) Rapporto ambientale	l) Facciata della centrale
d) Rapporto idrico, ecologia, acqua residua	m) Infrastruttura per il rilascio dell'acqua
e) Pianificazione costruzione e valutazione rischi	n) Norme sui fossati
f) Rapporto geologico	o) Piano dei proprietari
g) Piano generale	p) Piano di disboscamento
h) Schema generale della condotta a pressione e piano di installazione	

Accordo con il Comune (1)

Offerta commerciale

Impianto idrico Val Pednal

- 1 Scelta tra un pagamento fisso annuale di 15.000 CHF, indipendente dal risultato annuale, dovuto il 30 settembre di ogni anno di concessione dopo la messa in servizio commerciale,
o
una partecipazione gratuita al capitale sociale della società del 10%.
- 2 Un'opzione per acquisire il 10% del capitale azionario al valore nominale (costo circa 200.000 CHF).
- 3 Un'opzione per acquisire fino al 30% del capitale azionario con un premio del 20% al valore nominale entro 5 anni dall'inizio delle operazioni commerciali, contro la sottoscrizione di un prestito convertibile ventennale fino a CHF 750'000. Le condizioni del prestito convertibile prevedono un interesse dell'1% sull'importo della sottoscrizione durante la validità dell'opzione di conversione e del 2,5% dopo la scadenza dell'opzione di conversione.
- 4 Opzione di acquisto del 20% del capitale sociale fino al 5° anno dall'inizio delle operazioni commerciali con un premio del 40%.

Accordo con il Comune (2)

Offerta commerciale

Impianto idrico Val Pednal

- La partecipazione massima del comune alla somma dell'esercizio delle opzioni 1-4 è limitata al 40% del capitale sociale. Le opzioni 1-3 devono essere esercitate fino a 3 mesi prima della decisione finale di investimento (inizio della costruzione).
- Esercitando una delle opzioni, i contributi attuali e futuri del comune fino alla concessione irrevocabile della concessione saranno compensati.

Accordo con il Comune(3) altri punti da discutere

Impianto idrico Val Pednal

Oggetto	Osservazioni
Spese legali del Comune	Rimborso da parte di Straub
Referendum sulla concessione dei diritti d'acqua	Campagna d'informazione congiunta
Incontri con le associazioni ambientali	Invito Comune / Trattative Straub
Allegato 1 Aggiudicazione dei diritti d'acqua	Testo concordato del contratto
Allegato 2 Accordo CBF	Testo concordato del contratto
Allegato 3 Società impianto idroelettrico Val Pednal	Bozza statuto
Allegato 4 Società impianto idroelettrico Val Pednal	Bozza contratto fra azionisti

Accordo con il Consorzio Bonifica Fondiaria (1)

Impianto idrico Val Pednal

Oggetto	Osservazioni
Consegna dell'acqua d'irrigazione dopo essere stata turbinata	Fino a 93 l/s, a seconda dell'afflusso d'acqua
Connessione per l'irrigazione	Nella centrale elettrica prefinanziata da Straub
Fondamenta, bacino di raccolta dell'acqua	Nella centrale elettrica prefinanziata da Straub
Bypass turbina/regolazione della pressione	Nella centrale elettrica prefinanziata da Straub
Installazione di componenti EM/connessione CBF	Straub alla realizzazione dell'impianto d'irrigazione
Energia di pompaggio per l'irrigazione	Consegna gratuita come richiesto da CBF
Referendum sulla concessione dei diritti d'acqua	Campagna d'informazione congiunta
Incontri congiunti con gli AdPA	Con il sostegno del CBF

Accordo con il Consorzio Bonifica Fondiaria (2)

- L'accordo prevede che l'irrigazione possa avvenire contemporaneamente o dopo la realizzazione della centrale.
- L'irrigazione può essere assicurata con un bypass anche se la turbina non è in funzione, ad esempio a causa di un danno.
- I minori investimenti del CBF nella condotta in pressione devono essere trasferiti a Straub. In cambio, Straub assumerà i rischi di costruzione e i rischi di superamento dei costi. In caso di richiesta d'acqua superiore a 93 l/s, il CBF beneficerà della condotta in pressione già dimensionata per 500 l/s.
- Le trattative sui dettagli per la stipulazione del contratto non sono ancora iniziati.

Tabella di marcia

Impianto idrico Val Pednal

- Informazioni Comune/proprietario di base dicembre 2017
- Presentazione della domanda di costruzione e concessione del Comune aprile 2021
- Presentazione del progetto alla Giunta comunale 3 maggio 2021
- Incarico alla Commissione di Giunta 10 maggio 2021
- Evento informativo pubblico settembre 2021
- Voto sulla concessione 26 settembre 2021
- Approvazione della concessione da parte del Cantone di Grigoni fine 2022
- Inizio della costruzione di centralina Val Pednal 2023
- Messa in funzione della centralina idroelettrica di Val Pednal 2024

Acquisizione del progetto da parte di EIC

Impianto idrico Val Pednal

La EIC Partners AG, specializzata nello sviluppo di progetti, è in trattative avanzate con la Straub AG per l'acquisizione dei diritti del progetto dell'impianto idrico Val Pednal. La soluzione prevista assicura la continuità nello sviluppo del progetto, poiché le persone che agiscono rimangono le stesse. Né il calendario né il progetto stesso sono influenzati dalla transazione prevista. Per ragioni strategiche, la Straub AG vorrebbe concentrarsi sulla fornitura di servizi di ingegneria.

Grazie dell'attenzione.

Hans-Peter Stöckl, Responsabile del progetto, EIC Partners AG

Sergio Viecelli, Direttore tecnico del progetto, Straub AG

Prepared by ...

Masanserstrasse 17

7000 Chur

+41 81 258 40 50

www.straub.pini.group